

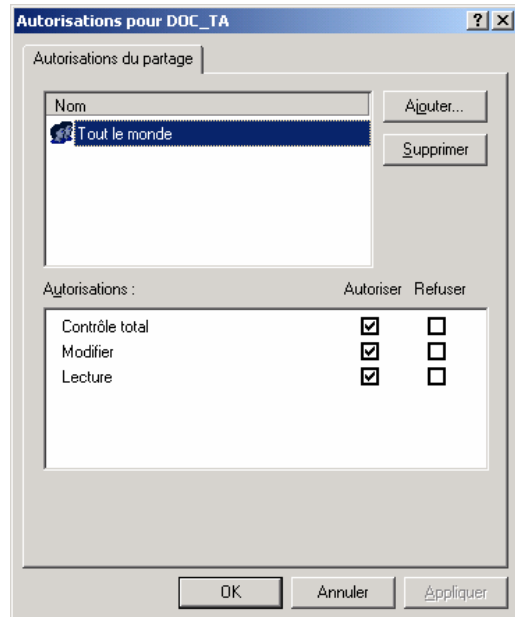
1. Installation d'une application partagée : PIXIA

1.1. Préparation du serveur

Sur le poste serveur

- Ouvrir une session avec un compte « administrateur ».
- Créer un dossier « logiciels » dans « d:\».
- Partager le dossier « logiciels » avec comme nom de partage « logiciels ».

Par défaut le groupe *Tout le monde* possède l'autorisation *Contrôle total* sur le partage.



- Modifier les permissions en respectant le tableau ci-dessous :

Groupe	Permissions NTFS
Administrateurs	Contrôle total

- Dans « logiciels » créer un dossier « pixia » et copier le fichier d'installation de Pixia dans le dossier créé.

1.2. Installation sur le poste client

Sur le poste client

- Ouvrir une session avec un compte « administrateur »
- Ouvrir une fenêtre du poste de travail.
- Saisir l'adresse « \\serveurx \logiciels\pixia ». Valider.
- Double-cliquer sur le fichier « pix28df.exe ».
- L'application Pixia s'installe.
- Vérifier le fonctionnement de l'application.

1.3. Tester

- Ouvrir une session avec le compte « EleveTA1 ».
- Tester le bon fonctionnement de « Pixia ».

2. Installation d'une application à l'aide d'un mappage

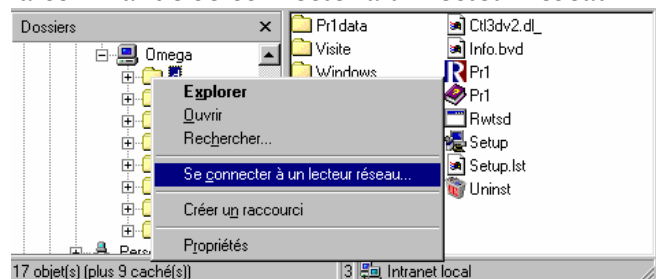
Sur le poste serveur

- 👁 Nous allons simuler une tour de CD-ROM en installant le logiciel « Damon ».
- 🖱 Ouvrir une session avec le compte « **administrateur** ».
- 🖱 Installer Damon, puis redémarrer le serveur.
- 🖱 Monter l'image Iso du Petit Robert.
- 🖱 Ouvrir le poste de travail et partager le lecteur de CDROM avec comme nom de partage « PR ».

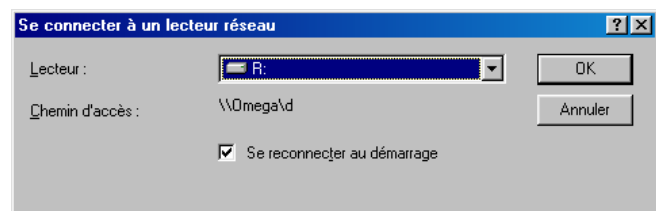
Sur le poste client

- 🖱 Ouvrir une session avec le compte « **administrateur** ».
- 🖱 Clic droit sur voisinage réseau, puis choisir la commande se connecter à un lecteur réseau.

Le clic droit sur la ressource permet de lui affecter une lettre de lecteur (connecter un lecteur réseau) qui apparaîtra alors dans le poste de travail et dans l'explorateur.



Cocher la case "**Se reconnecter au démarrage**" permettra de rétablir ce mappage à chaque ouverture de session.



Ouvrir le mappage et lancer le fichier setup.exe



Le mappage peut se réaliser également en ligne de commande, en utilisant la commande net use.

Syntaxe : (le signe _ désignera un espace)

Net_use_[lettre_de_lecteur_disponible];_[chemin UNC de la ressource]

Exemple : net_use_E:_\\omega\PR

Chemin UNC =

\\nom_netbios_du_serveur_hébergeant_la_ressource\nom_de_partage_de_la_ressource

UNC = Universal Naming Convention

Avec cette procédure, il est parfaitement possible de connecter un lecteur réseau sur une ressource invisible en saisissant son nom.

Exemple : net_use_E:_\\omega\Images\$

2.1. Tester

- 🖱 Ouvrir une session avec le compte « **EleveTA1** ».
- 🖱 Tester le bon fonctionnement du « **Petit Robert** ».

3. Installation d'OpenOffice

3.1. Préparation de l'espace sur le serveur

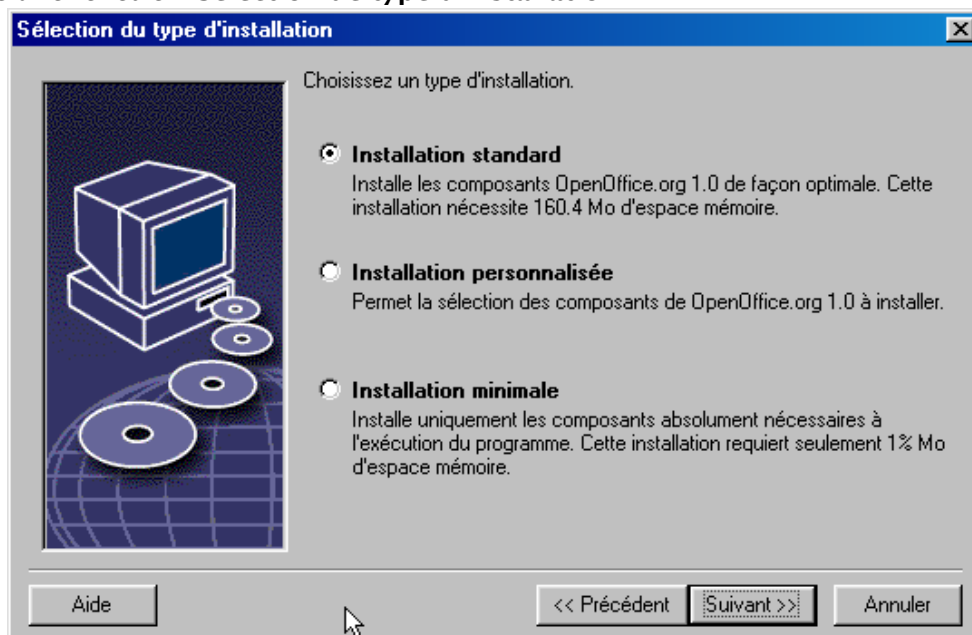
Sur le poste serveur

- ☞ Ouvrir une session avec le compte « **administrateur** ».
- ☞ Ouvrir le poste de travail dans le dossier « **D:\logiciels** ».
- ☞ Créer un dossier « **OpenOffice** ».
- ☞ Copier les fichiers d'installation dans le dossier « **OpenOffice** ».

Sur le poste client Win98

Cette phase est à réaliser une seule fois sur chaque poste client.

- ☞ Ouvrir une session avec le compte « **administrateur** ».
- ☞ Ouvrir une fenêtre du poste de travail.
- ☞ Saisir l'adresse « **\\serveurx \logiciels\OpenOffice** ». Valider.
- ☞ Double-cliquer sur le fichier « **Setup.exe** ».
- ☞ affiche une fenêtre de « **bienvenue** ».
- ☞ Valider les différents écrans.
- ☞ Affiche une fenêtre « **Sélection de type d'installation** ».



- ☞ Sélectionner « **l'installation standard** ». Cliquer sur « **Suivant** ».
- ☞ affiche une fenêtre « **Sélection du répertoire d'installation** ».
- ☞ Sélectionner le disque **C:\programmes files** pour l'emplacement.
- ☞ Cliquer sur le bouton « **Installer** ».
- ☞ Cliquer sur le bouton « **Terminer** ».

T.P. : Installation d'applications en réseau

3.2. Modifier les fichiers suivants

- 🖱️ Editer le fichier «Bootstrap.ini» situé dans c:\Program files\OpenOffice.org642\program\
- 🖱️ Remplacer Location=\$SYSUSERCONFIG/sversion.ini
par Location=c:/Program Files/openOffice.org642/sversion.ini
placer le fichier « sversion.ini » dans c:\Program files\OpenOffice.org642\
ATTENTION au sens des barres obliques

3.3. Tester

- 🖱️ Ouvrir une session avec le compte « EleveTA1 ».
- 🖱️ Tester le bon fonctionnement de « OpenOffice ».

🖱️ Sur le poste client XP

OpenOffice nécessite une installation partielle pour chacun des utilisateurs. L'installateur pose un certain nombre de questions, qui peuvent être rebutantes pour des utilisateurs non expérimentés. L'idée est ici d'utiliser un fichier de "réponses" dans lequel l'installateur d'OpenOffice.org trouvera tout ce dont il a besoin pour effectuer une installation silencieuse (en tâche de fond). Un script permettra de concevoir dynamiquement un fichier de réponse adapté à l'utilisateur au moment du login.

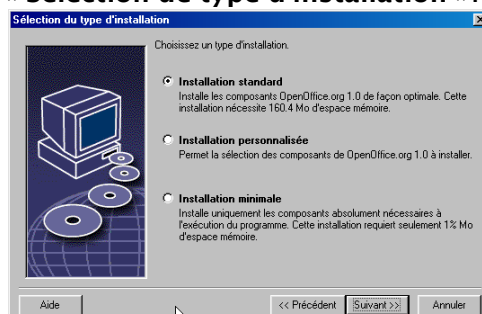
Il faut commencer par installer la version réseau d'OpenOffice.org sur le poste client.

Ensuite, ajouter le script (voir ci-après) d'ouverture de session (netlogon) commun à tous les utilisateurs du réseau.

Ce script sera exécuté au prochain login de l'utilisateur. OpenOffice.org s'installera en silence (l'installation ne prend que quelques secondes). Au premier démarrage, OpenOffice.org demandera juste s'il faut s'enregistrer.

NB : le script est configuré pour lancer automatiquement OpenOffice.org lorsqu'on clique sur un fichier Word (.doc), Excel (.xls) et PowerPoint (.ppt). Ceci peut être modifié en remplaçant Yes par No dans RegisterForMzWord, RegisterForMsExcel, etc.

- 🖱️ Ouvrir une session avec le compte « administrateur ».
- 🖱️ Ouvrir une fenêtre du poste de travail.
- 🖱️ Saisir l'adresse « \\serveurs \logiciels\OpenOffice», et connecter un lecteur réseau et lui associer la lettre « O ». Valider.
- 🖱️ Ouvrir une fenêtre d'invite, sélectionner le lecteur « O » puis saisir **setup -net**.
- 🖱️ affiche une fenêtre de « **bienvenue** ».
- 🖱️ Double-cliquer sur le fichier « **Setup.exe** ».
- 🖱️ affiche une fenêtre de « **bienvenue** ».
- 🖱️ Valider les différents écrans.
- 🖱️ Affiche une fenêtre « **Sélection de type d'installation** ».



T.P. : Installation d'applications en réseau

- ☞ Sélectionner « l'installation standard ». Cliquer sur « Suivant ».
- ☞ affiche une fenêtre « Sélection du répertoire d'installation ».
- ☞ Sélectionner le disque C:\programmes files\ pour l'emplacement.
- ☞ Cliquer sur le bouton « Installer ».
- ☞ Cliquer sur le bouton « Terminer ».

☞ Sur le poste serveur

- ☞ Ouvrir une session avec le compte « administrateur ».
- ☞ Ajouter dans le script d'ouverture de session (netlogon) commun à tous les utilisateurs du réseau le script suivant :

```
@rem -----
@rem Modifier le chemin d'installation d'OOo le cas échéant
@rem -----
@SET SETUP_EXE=C:\Program Files\OpenOffice.org1.1.0\program\setup.exe

@SET DESTINATIONPATH=%AppData%\OpenOffice.org1.1.0
@SET RESPONSE_FILE=%Temp%\response_OOo.txt

@if exist "%DESTINATIONPATH%" goto end
@if not exist "%SETUP_EXE%" goto end

@ECHO.
@ECHO Installation d'OpenOffice en cours ... Ne pas interrompre !
@ECHO.

@ECHO [ENVIRONMENT] > "%RESPONSE_FILE%"
@ECHO INSTALLATIONMODE=INSTALL_WORKSTATION >> "%RESPONSE_FILE%"
@ECHO INSTALLATIONTYPE=WORKSTATION >> "%RESPONSE_FILE%"
@ECHO MIGRATION=NO >> "%RESPONSE_FILE%"
@ECHO DESTINATIONPATH=%DESTINATIONPATH% >> "%RESPONSE_FILE%"
@ECHO LANGUAGELIST=01 >> "%RESPONSE_FILE%"
@ECHO STARTPROCEDURE= >> "%RESPONSE_FILE%"
@ECHO ENDPROCEDURE=PostSetup >> "%RESPONSE_FILE%"
@ECHO. >> "%RESPONSE_FILE%"
@ECHO [JAVA] >> "%RESPONSE_FILE%"
@ECHO JavaSupport=preinstalled_or_none >> "%RESPONSE_FILE%"
@ECHO. >> "%RESPONSE_FILE%"
@ECHO [Windows_Desktop_Integration] >> "%RESPONSE_FILE%"
@ECHO RegisterForMsWord=Yes >> "%RESPONSE_FILE%"
@ECHO RegisterForMsExcel=Yes >> "%RESPONSE_FILE%"
@ECHO RegisterForMsPowerPoint=Yes >> "%RESPONSE_FILE%"
@ECHO RegisterAsDefaultHtmlEditor=NO >> "%RESPONSE_FILE%"
@ECHO. >> "%RESPONSE_FILE%"
@ECHO [PROCEDURES] >> "%RESPONSE_FILE%"
@ECHO Sub PostSetup >> "%RESPONSE_FILE%"
@ECHO SetReboot(False) >> "%RESPONSE_FILE%"
@ECHO End Sub >> "%RESPONSE_FILE%"

@if exist "%RESPONSE_FILE%" "%SETUP_EXE%" -r:"%RESPONSE_FILE%"
@if not "%ERRORLEVEL%"=="0" ECHO FEL: ERRORLEVEL %ERRORLEVEL% >>
"%DESTINATIONPATH%\OOinst.log"

:END
```

3.4. ☞ tester

- ☞ Ouvrir une session avec le compte « EleveTA1 ».
- ☞ Tester le bon fonctionnement de « OpenOffice ».